

災害等により帰宅が困難になってしまったときの支援ガイド

災害が発生したら



© 災害時の混乱防止にご理解ご協力をお願いします。



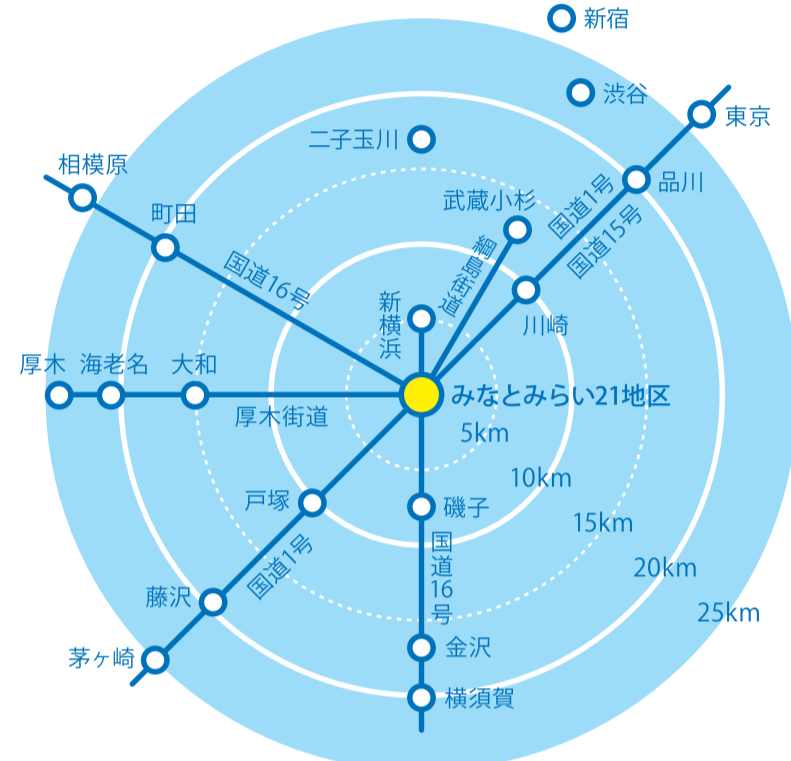
3 徒歩帰宅を検討する

徒歩帰宅にあたっては、「むやみに移動を開始しない」という基本原則のもと、正確な情報を集め、落ち着いて行動することが重要です。まずは、自らが徒歩帰宅ができる状況かを確認しましょう。

● 徒歩時間の目安

一般的な目安として、1時間の歩行距離は約5kmとされています。

● 各方面までの直線距離(目安)



● 災害時帰宅支援ステーション

右記ステッカーの貼ってあるコンビニエンスストア・ファミリーレストラン・ガソリンスタンド等では、徒歩帰宅者への支援を実施しています。

- 水道水・トイレの提供
- 地図等による道路情報の提供
- ラジオ等で知れる災害情報等の提供
- 一時的な休憩の場の提供



災害時帰宅支援ステーションについての詳細

- ステーションの場所を知りたい → [横浜市 徒歩帰宅者支援マップ](#) [検索](#)
- ステーション実施企業を知りたい → [九都県市 帰宅支援ステーション](#) [検索](#)

● 徒歩帰宅の持ち物

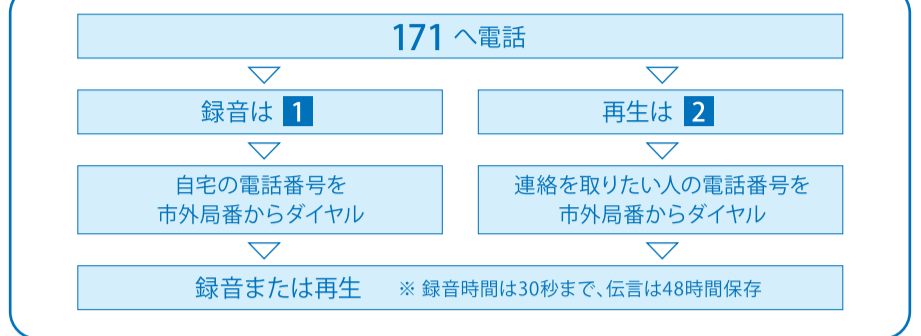
- 地図
- 防寒着、手袋
- 携帯ラジオ
- ライト
- スニーカー
- 雨具、タオル
- 動きやすい服
- 携帯食料、飲料水
- 携帯電話充電器

● 徒歩帰宅時の注意点・マナー

- 注意点
- 気象状況に応じた(寒さ・暑さ・雨)対策を。
 - 水分や携帯食料(アメ等)のこまめな補給を。
 - 歩きやすい靴で歩く。
 - なるべく複数で歩く。
 - 夜間は見通しが悪く危険(停電や地震後のがれき等)が多い。
 - 幹線道路では徒歩帰宅者による混雑も予想される。(東京方面へ向かう道路では逆方向からの帰宅者も多い。)
- マナー
- 助け合いや譲り合いの精神で。
 - 車道は絶対に歩かない。(交通渋滞の原因に)

1 家族等へ連絡する / 情報を集める

● 災害用伝言ダイヤル 171 (公共電話、スマートフォン、携帯電話から音声で伝言)



● 災害用伝言板 WEB171 (スマートフォン、携帯電話、PCから文字で伝言)

文字(全角100文字まで)で安否情報を登録・確認できます。
WEB171 [検索](#)

ほかにも、携帯電話各社で災害用伝言板サービスを実施しています。

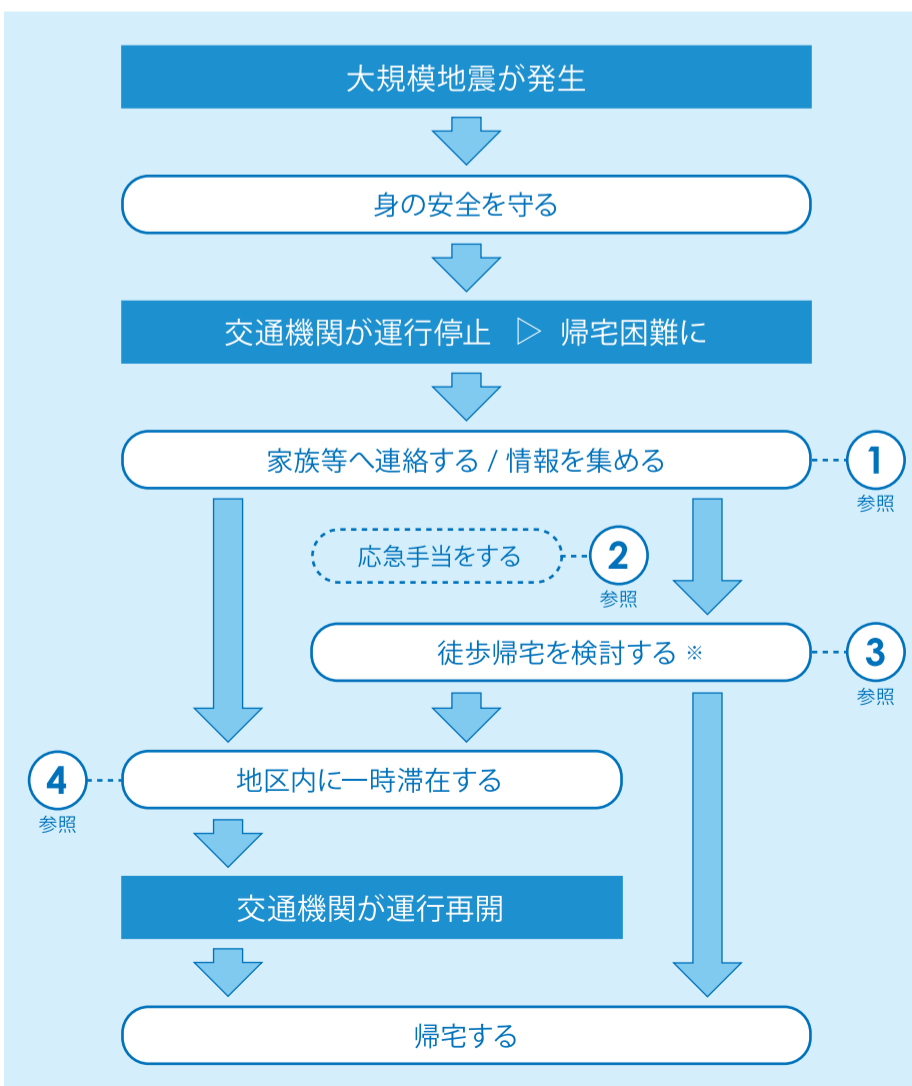
● 災害情報・交通情報 (スマートフォン、PC、ラジオ等)

- 横浜市HPの防災情報 (交通機関HPヘルリンク) [横浜市総務局 防災情報](#) [検索](#)
- 災害時情報ページ (みなとみらい21 防災ポータル)
- 気象庁HP <https://www.jma.go.jp/>
- FMヨコハマ (84.7MHz) 「radiko.jp」よりアクセス
- テレビ神奈川データ放送 [TVK データ放送](#) [検索](#)
- @yokohama_saigai [検索](#)

大規模災害発生時には、現在市が設置し無料開放しているSSID「YOKOHAMA_Free_Wi-Fi」のほか、認証登録不要でSSID「0000JAPAN」が順次利用可能となります。

地震発生～一時滞在～帰宅までの流れ

当地区は、災害に強い街づくりが行われており、防災性・耐震性に優れた建物整備などにより、『安全・安心』な街として広く認められています。



※ 一斉に帰宅をはじめると、路上や駅周辺が非常に混雑し、危険な状態となるおそれがあります。

4 地区内に一時滞在する

● 帰宅困難者一時滞在施設を利用する

- 帰宅困難者一時滞在施設では、徒歩帰宅できない方々に被災状況に応じて事業者の可能な範囲で休憩場所の他にトイレや水道水、情報の提供を行います。

帰宅困難者一時滞在施設で提供可能なもの

- 休憩場所
- トイレ
- 水道水
- 情報



地区外にある施設については、横浜市の「一時滞在施設NAVI」でも調べることができます。

一時滞在施設NAVI [検索](#)

- 要配慮者の方(高齢者・障がい者・乳幼児連れ・妊婦・子供・外国人など)への手助けや配慮をお願いします。
- 非常時にこそ、助け合いゆずりあいの「共助」の精神で行動をお願いします。

○ 帰宅困難者一時滞在施設利用時の注意事項(横浜市HPより)

- 帰宅困難者一時滞在施設は、発災後直ちに開設される施設ではありません。まずは、駅や利用中の施設内などで待機してください。
- 一時滞在施設に指定されていても、被災状況、営業・催事の事情により、滞在できない事もあります。
- 水道水及びトイレの提供が受けられますが、被災状況によっては提供できない場合もあります。
- 施設の開設準備には時間を要します。
- 施設の利用にあたっては、施設管理者の指示に従って、適正な利用を心がけてください。
- 一時滞在施設での滞在は、翌朝までとなります。

○ 新型コロナウイルス感染拡大防止へのご協力のお願い

- マスクの着用、手指の消毒、検温
- ソーシャル・ディスタンスの確保、手洗い・咳エチケットの徹底
- 発熱、咳など体調不良時には、すぐに施設管理者にその旨を伝え、指示に従う 等

● 滞在時の対策

● 寒さ対策

- 首にタオル等を巻く。
- 尾てい骨の上にカイロを貼り温める。
- お湯を入れたペットボトルをわきの下にはさむ。
- 新聞紙で暖をとる。(身体にかける、お腹に巻く、靴下の上から足に巻くなど)
- 段ボール等をシートにする。



● 暑さ・熱中症対策

- 熱中症や脱水症状を避けるためにも適切な水分補給をこころがける。
- 暑いときは、首の後ろやわきの下を冷やす。

● その他滞在時の対策

- むやみに動き回らずに体力の消耗を避ける。
- スマートフォン・携帯電話は省電力モード等に設定し、常に通信可能な状態に。

○ 人であふれる駅周辺

2011年の東日本大震災の時には、地震発生直後に全ての鉄道が運行を停止したことにより、多くの人が帰宅困難になりました。駅周辺は翌朝まで、運行再開を待つ人であふれ、各所で混乱も生じました。



地震発生直後に人であふれかえる横浜駅周辺 (横浜市提供資料)

2 応急手当をする

● 心肺蘇生

- ① たおれている人の反応・意識を確認する。
- ② 協力者を求める。
- ③ 呼吸を確認する。
- ④ 胸骨を圧迫する。
- ⑤ 人工呼吸をする。(ためらわれる場合は④のみ)
- ⑥ AEDを使う。



● AED(自動体外式除細動器)による心肺蘇生

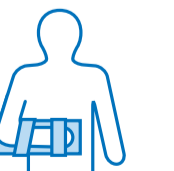
- ① 電源を入れ、音声にしたがって電極パッドを胸に貼る。
- ② 電気ショックの必要をAEDが判断。解析中は傷病者に触れない。
- ③ ショックが必要な場合、誰も傷病者に触れていないことを確認したら、音声指示にしたがってショックボタンを押す。
- ④ ショック実施後、直ちに胸骨圧迫から心肺蘇生を再開。



設置場所はマップ参照

● 骨折

- ① 骨折箇所を両側から副木をあて、関節を固定。
 - ② 副木は骨折部分の上下関節より長くする。
 - ③ 腕の場合は三角巾でつつて、さらに胸部に固定。
- ※ 傘、段ボール、新聞紙なども副木の代わりになる。



● 出血

- ① 出血箇所を完全におおえる清潔なガーゼ・布・タオル等でやや強く押さえ止血。
- ② 患部を清潔に保ち、包帯などで強く巻く。
- ③ 傷口を心臓より高い位置にすることで止血効果も上がる。

How to respond if a disaster makes it difficult for you to get home

In the event of an earthquake or other disaster



By following these instructions, you can help to minimize crowding and confusion in the event of a disaster.

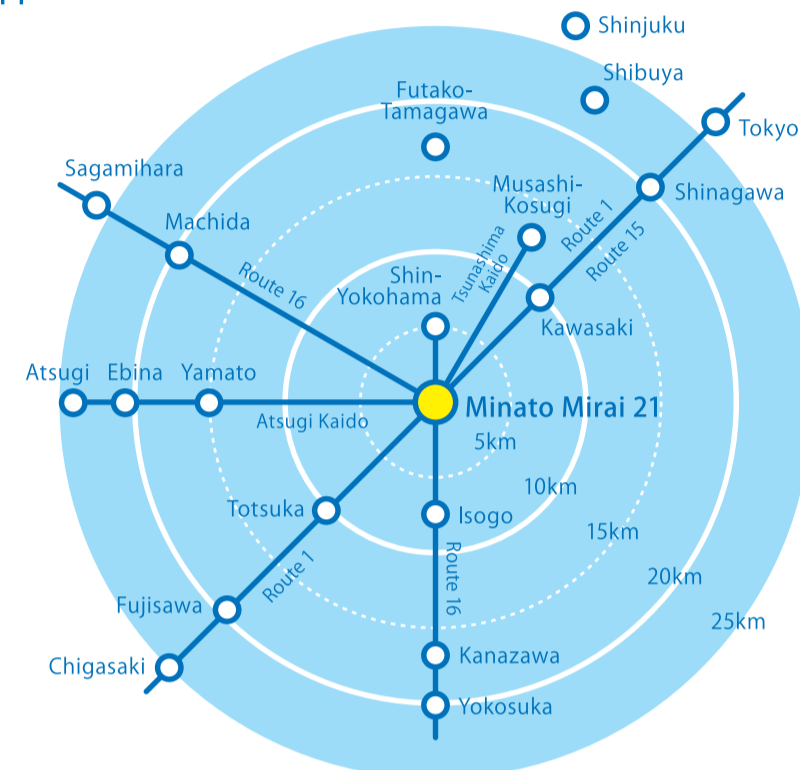
3 Considering walking home

It is important to gather accurate information and remain calm at all times. Do not start moving without a clear plan. First, consider whether it is realistic for you to walk home in your present circumstances.

Estimated walking time

As a general guideline, the distance that an average person can walk in an hour is said to be around 5 kilometers.

Approximate direct distances



Support stations for people walking home after a disaster

Look for these stickers at convenience stores, family restaurants, gas stations, and similar places throughout the city. Places displaying these stickers will serve as support stations to help people walking home in the event of a disaster.



They will provide assistance by:

- Providing access to tap water and toilet facilities
- Offering maps and road information
- Providing disaster information obtained from radio broadcasts, etc.
- Providing temporary rest places

What to carry with you when walking home

- | | | |
|---|--------------------------------------|---|
| <input type="checkbox"/> Map | <input type="checkbox"/> Flashlight | <input type="checkbox"/> Comfortable clothes for walking in |
| <input type="checkbox"/> Warm clothing | <input type="checkbox"/> Sneakers | <input type="checkbox"/> Snacks |
| <input type="checkbox"/> Gloves | <input type="checkbox"/> Waterproofs | <input type="checkbox"/> Drinking water |
| <input type="checkbox"/> Portable radio | <input type="checkbox"/> Towel | <input type="checkbox"/> Portable phone charger |

Safety considerations and good conduct when walking home

Safety considerations

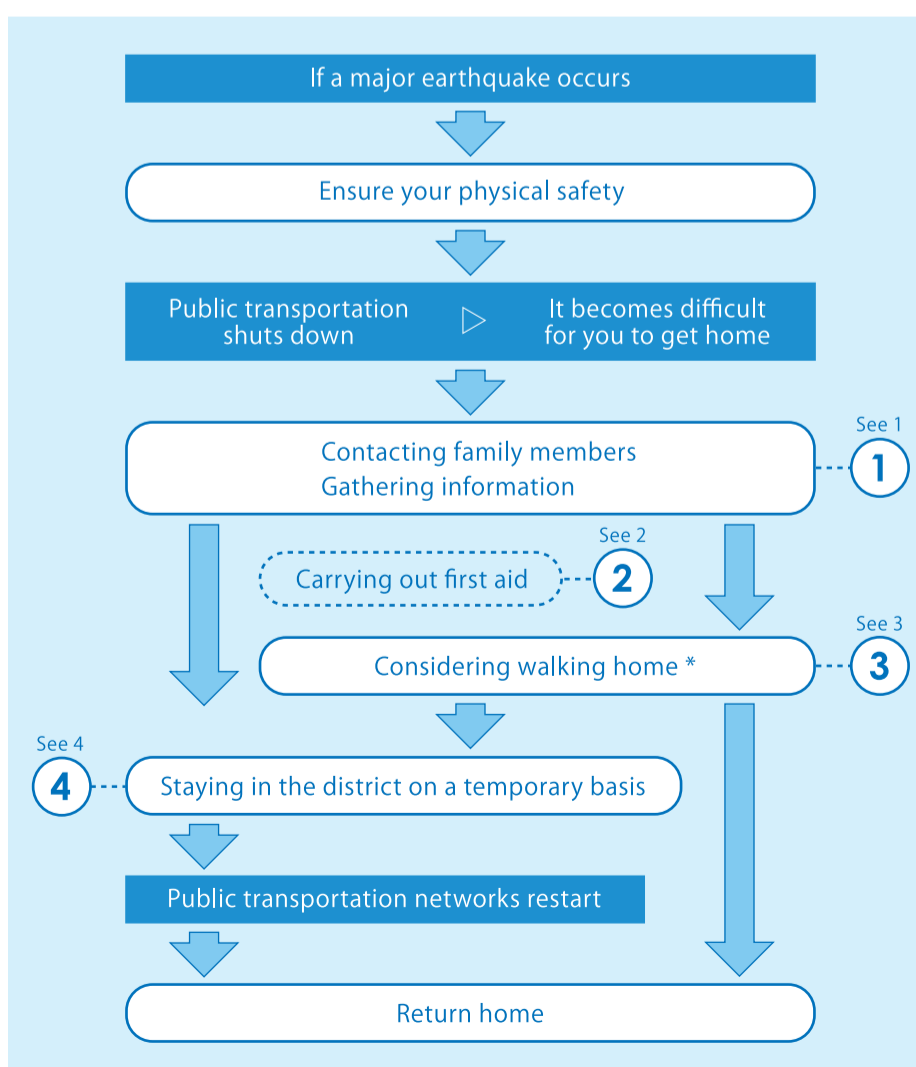
- Protect yourself against adverse weather (cold, heat, rain)
- Regularly replenish supplies of drinking water and snacks (candies, etc.)
- Wear comfortable shoes for walking in
- Avoid walking alone if possible
- At night, visibility is often poor and walking can be dangerous (because of power cuts, rubble, and other damage caused by the earthquake)
- Major roads are likely to be crowded with people walking home (On roads heading to Tokyo there will also be many people walking in the opposite direction, returning home toward Yokohama.)

Good conduct

- Remember to help others and give them priority when necessary
- Never walk on the roads (this causes traffic congestion)

What Happens If You Can't Get Home in the Event of a Disaster

This district has a high resistance to earthquakes and other disasters. The buildings in the district have disaster prevention measures in place and feature high levels of seismic resistance technology. It is widely recognized as a safe area in the event of a disaster.



* If everyone tries to return home at once, it will cause massive congestion on roads and in stations. This could lead to a dangerous situation.

4 Staying in the district on a temporary basis

Using temporary stay facilities for people unable to get home

Temporary facilities for people unable to get home provide a place to rest, as well as toilet and tap water facilities and information, to the extent that businesses can provide these services, depending on conditions after the disaster.

Facilities provided include:

- A place to rest
- Access to tap water
- Toilets
- Information

Please offer help to people who may need special assistance (the elderly, people with disabilities, those with young children, pregnant women, children, foreign visitors, etc.).

When a disaster happens, the spirit of mutual assistance is more important than ever. Remember to help other people and give priority to others where necessary.

Things to remember when using temporary facilities for people unable to get home

- Temporary stay facilities for people unable to get home will not open immediately after a disaster. In the first instance, you should wait in the station or other facility you are using when disaster hits.
- Not all designated facilities may be available, owing to disaster damage, or circumstances relating to the business or special events. Some facilities may already be full.
- Temporary stay facilities offer access to tap water and toilet facilities, but it may not be possible depending on conditions after the disaster.
- Preparations to open the facilities will take some time.
- Make sure to use the facilities in an appropriate manner, and follow the instructions of the person in charge.
- You may stay in a temporary facility overnight until the morning after the disaster.

Please help prevent the spread of COVID-19 by taking steps including the following:

- Wear a mask, disinfect your hands, monitor your temperature.
- Maintain social distance, wash your hands regularly, and ensure that you practice good cough etiquette (when you cough or sneeze, cover your mouth and nose with a mask, a tissue or handkerchief, or your sleeve)
- If you have a fever or cough, or feel unwell in any other way, immediately inform the person in charge at the facility, and follow instructions.

Measures to take during a stay at a temporary facility

Dealing with cold

- Wrap a towel around your neck
- Use a body warmer ("kairo") to keep the small of your back warm.
- Place plastic bottles filled with warm water under your armpits.
- Use newspaper to conserve heat (by placing it over your body or wrapping it around your belly or your feet).
- Use cardboard or other materials as sheets.

Dealing with heat and preventing heatstroke

- Make sure to drink enough water to avoid heatstroke and dehydration.
- If you feel hot, try to cool the areas around your neck and under your armpits.

Other safety considerations

- Conserve energy; do not wander around unnecessarily.
- Put your smartphone or mobile device in energy-saving mode, and make sure that it is always ready to receive calls or messages.

Areas around stations with crowd of people

At the time of the Great East Japan Earthquake in 2011, all railway services stopped immediately after the earthquake, and many people were unable to get home. Areas around stations were crowded and chaotic until the following morning with people waiting for trains to start running again.



The area around Yokohama Station with crowd of people immediately after the March 11 earthquake, 2011
Photo provided by City of Yokohama government

1 Contacting family members Gathering useful information

Disaster message board WEB 171

<https://www.web171.jp/web171app/disasterTop/?english>

You can use text messages (enter up to 200 single-byte characters) to let people know you are safe and to check on the safety of others.

Disaster information

Disaster and emergency management information on the Yokohama City website

<https://www.city.yokohama.lg.jp/lang/residents/en/emergencies/>

Yokohama City Disaster Prevention X

@yokohama_saigai

Japan National Tourism Organization (JNTO)

WEB <https://www.japan.travel/en/>

Hotline 050-3816-2787

App <https://www.jnto.go.jp/smartapp/eng/about.html>

Japan Safe Travel (JST) X

@JapanSafeTravel

Japan Meteorological Agency

<https://www.data.jma.go.jp/multi/>

NHK WORLD-JAPAN



QR Code



In the event of a severe, large-scale disaster, in addition to the SSID "YOKOHAMA Free Wi-Fi" that Yokohama City currently provides free of charge, the SSID "00000JAPAN," which does not require user registration, will also become available.

2 Carrying out first aid

CPR (Cardiopulmonary resuscitation)

1. Check to see if the affected person is responsive and conscious.
2. Ask for assistance.
3. Check breathing.
4. Carry out chest compressions.
5. Carry out artificial respiration. In case of doubt, carry out chest compressions only.
6. Use an AED (automated external defibrillator).



Cardiopulmonary resuscitation using an AED (automated external defibrillator)

1. Turn on the machine. The AED will instruct you to attach the electrode pads to the patient's chest.
2. The AED will automatically analyze whether an electric shock is necessary. Do not touch the injured person while the machine is making this analysis.
3. If an electric shock is necessary, make sure that no one is touching the patient. The automated instructions will tell you to press the Shock button.
4. After the shock is administered, immediately resume cardiopulmonary resuscitation, starting with chest compressions.

See a map for the location of an AED



AED

Broken bones

1. Place splints on both sides of the break to stabilize the joint.
2. Make the splints longer than the joints above and below the affected body part.
3. In the case of a broken arm, use a sling to immobilize the arm against the chest. Note that umbrellas, cardboard, and newspapers can be used as splints in an emergency.



Bleeding

1. Stop the bleeding by applying pressure using a clean gauze, cloth, or towel that completely covers the wound.
2. Keep the affected area clean and wrap it tightly with a bandage.
3. Holding the wound above the heart will help to slow the bleeding.

재해 등으로 인한 귀가 곤란 시 지원 가이드

재해가 발생하면



재해 시 혼란 방지를 위해 이해와 협력 부탁드립니다.

2024년 5월 발행 | 일반서단법인 요코하마 미나토미라이 21 | 협력: 요코하마시



3 도보 귀가 검토하기

도보 귀가 시에는 '무턱대고 이동부터 하지 않는다'는 기본 원칙 아래 정확한 정보를 취합해 침착하게 행동하는 것이 중요합니다. 우선 본인이 도보 귀가 가능한 상황인지를 검토해야 합니다.

도보 시간 짐작하기

일반적으로 1시간에 도보로 약 5km 이동 가능하다고 합니다.

각 방면까지 직선 거리 (어림값)



재해 시 귀가 지원 스테이션

오른쪽 스티커가 부착된 편의점, 패밀리 레스토랑, 주유소 등에서는 도보 귀가자를 지원해 드립니다.

- 지원 내용
- 수돗물, 화장실 제공
 - 지도 등을 통한 도로 정보 제공
 - 라디오 등을 통해 얻을 수 있는 재해 정보 등 제공
 - 임시 휴게 장소 제공



도보 귀가 준비물

- 지도
- 방한복
- 장갑
- 휴대용 라디오
- 손전등
- 운동화
- 우산 / 우비 등
- 타월
- 편한 복장
- 휴대 식량
- 음료수
- 휴대전화 충전기

도보 귀가 시 주의사항과 매너

- 주의사항
- 기상 상황에 따라 (추위, 더위, 우천) 대책 세우기
 - 수분과 휴대 식량 (사탕 등) 을 자주 섭취
 - 걸기 편한 신발 신기
 - 가능한 한 여러 명이 함께 이동
 - 야간은 시야가 확보되지 않아 위험 (정전, 지진으로 인한 장애물 등) 이 많음
 - 간선도로는 도보 귀가자로 인한 혼잡이 예상됨 (도쿄 방면으로 가는 도로는 역방향 귀가자도 많음)
- 매너
- 서로 돕고 양보하는 마음 가지기
 - 차도로 도보 이동 엄금 (교통 체증 유발)

1 가족 등에게 연락하기 / 정보 모으기

재해용 메시지판 web171

<https://www.web171.jp/web171app/disasterTop/?korean>
문자 (최대 200byte) 로 안부 정보를 등록, 확인할 수 있습니다.

재해 정보

요코하마시 홈페이지 방재 정보
<https://www.city.yokohama.lg.jp/lang/residents/kor/emergencies/>

요코하마시 방재 트위터
[@yokohama_saigai](https://twitter.com/yokohama_saigai)

일본정부관광국 (JNTO)
WEB <https://www.japan.travel/ko/kr/>
Hotline 050-3816-2787
App <https://www.jnto.go.jp/smartapp/kor/about.html>

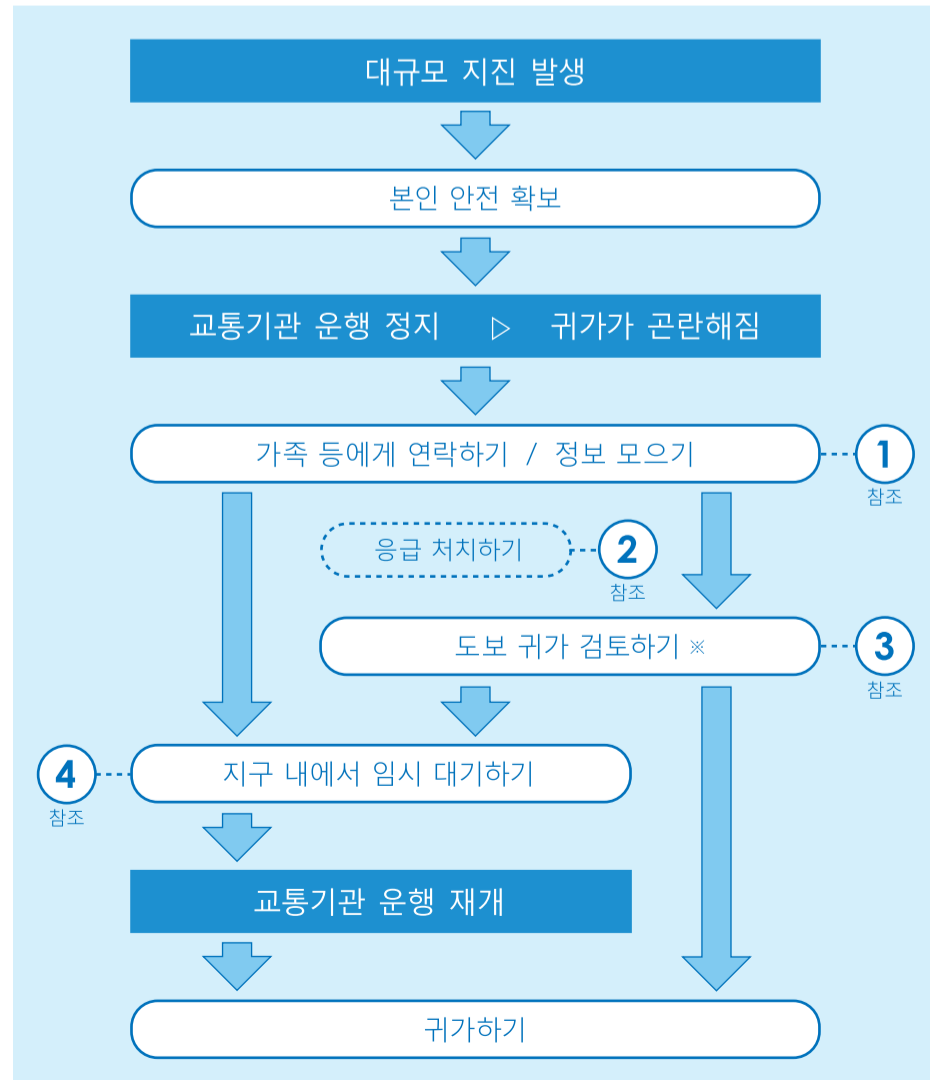
Japan Safe Travel (JST) X
[@JapanSafeTravel](https://twitter.com/JapanSafeTravel)

NHK WORLD-JAPAN
<https://www.data.jma.go.jp/multi/index.html?lang=kr>

대규모 재해 발생 시에는 현재 요코하마시에서 무료 제공 중인 개방형 와이파이인 SSID 'YOKOHAMA_Free_Wi-Fi' 외에도 등록과 인증이 필요 없는 SSID '0000JAPAN'을 이용하실 수 있게 됩니다.

지진 발생 ~ 임시 대기 ~ 귀가까지의 흐름

본 지구는 재해에 강하게 구축되어 있으며 방재성과 내진성이 뛰어난 건물 정비 등을 통해 '안전, 안심' 지역으로 널리 인정받고 있습니다.



※ 모두 동시에 귀가하면 거리와 역 주변 혼잡이 극심해서 위험한 사태가 발생할 우려가 있습니다.

4 지구 내에서 임시 대기하기

귀가 곤란자 임시 대기 장소 이용하기

- 귀가 곤란자 임시 대기 장소에서는 도보로 귀가할 수 없는 분들께 재해 상황에 따라 사업자가 가능한 범위에서 휴게 장소 외에 화장실, 수돗물, 정보 등을 제공합니다.

귀가 곤란자 임시 대기 장소에서 제공 가능한 것

- 휴게 장소
- 수돗물
- 화장실
- 정보

- 요배려자(고령자, 장애인, 영유아 보호자, 임산부, 어린이, 외국인 등)에 대한 도움과 배려를 부탁드립니다.
- 비상시야말로 서로 돕고 양보하는 '상부상조' 정신을 발휘해 주세요.

귀가 곤란자 임시 대기 장소 이용 시 주의사항 (출처: 요코하마시 HP)

- 귀가 곤란자 임시 대기 장소는 재해 발생 후 즉시 개설되는 시설이 아닙니다. 우선 역이나 이용 중인 시설 등에서 대기해 주세요.
- 임시 대기 장소로 지정되어 있어도 재해 상황과 이용 상황, 영업, 행사 등 사정에 따라 이용이 불가할 수도 있습니다.
- 수돗물 및 화장실이 제공되지만 재해 상황에 따라서는 제공이 불가할 수도 있습니다.
- 대기 장소 개설 준비에는 시간이 소요됩니다.
- 대기 장소 이용 시에는 시설 관리자 지시에 따라 올바르게 이용할 수 있도록 주의해 주세요.
- 임시 대기 장소에서는 다음날 아침까지 대기할 수 있습니다.

신종 코로나바이러스(코로나 19) 감염 확산 방지를 위한 협조 요청

- 마스크 착용, 손소독, 체온 측정
- 사회적 거리두기, 손씻기와 기침예절(기침나 재채기를 할 때 마스크나 휴지, 손수건, 소매를 이용해 입과 코 가리기) 지키기.
- 열이 나거나 기침을 하는 등 증상이 있으면 즉시 시설 관리자에게 그 사실을 알리고 지시를 따르기 등.

대기 시 대책

추위 대책

- 목에 타월 등 감기
- 꼬리뼈 위 허리에 핫팩을 부착해 체온 유지하기
- 페트병에 온수를 담아 거드랑이 밑에 끼우기
- 신문지로 체온 유지
- 몸 덮기, 배에 감기, 양말 위에서 발에 감기 등)
- 종이박스 등을 깔개로 활용



더위, 열사병 대책

- 열사병, 탈수 증상을 막기 위해서도 적절한 수분 섭취에 신경 쓰기
- 더울 때는 목 뒤나 거드랑이 밑 식히기

기타 대기 시 대책

- 무턱대고 움직이지 말고 체력 아끼기
- 스마트폰, 휴대폰은 절전 모드 등으로 설정하고 항상 통신 가능한 상태 유지하기

인파로 혼잡한 역 주변

2011년 동일본대지진 때는 지진 발생 직후에 모든 철도가 운영을 정지해 많은 사람이 귀가가 곤란해졌습니다. 역 주변은 다음날 아침까지 운행 재개를 기다리는 사람으로 넘쳐났으며 각지에서 혼란도 발생했습니다.



지진 발생 직후 인파로 혼잡한 요코하마역 주변 (요코하마시 제공 자료)

2 응급 처치하기

심폐소생술

- 환자의 반응과 의식을 확인
- 도와줄 사람 구하기
- 호흡 확인
- 흉부 압박
- 인공호흡 실시 (방법을 모르면 ④만 실시)
- AED 사용



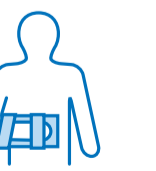
AED (자동심장충격기) 를 이용한 심폐소생술

- 전원을 켜 후 음성 안내에 따라 전극 패드를 흉부에 부착
- 전기 충격 필요 여부를 AED가 판단. 분석하는 동안은 환자를 건드리지 말 것
- 충격이 필요한 경우, 아무도 환자에 닿아 있지 않음을 확인한 후 음성 지시에 따라 충격 버튼 누르기
- 충격 실시 후 즉시 흉부 압박을 통해 심폐소생술 재개



골절

- 골절 부위 양쪽에 부목을 대고 관절을 고정
 - 부목은 골절 부위 상하 관절보다 길어야 함
 - 팔 골절 시에는 삼각건으로 흉부에 붙여 고정
- ※ 우산, 종이박스, 신문지 등도 부목 대용으로 이용 가능



출혈

- 출혈 부위를 완전히 덮는 청결한 가제, 헝겊, 타월 등으로 조금 세게 압박해 지혈
- 환부를 청결하게 유지하며 붓대 등으로 단단하게 감기
- 상처 부위를 심장보다 높은 위치에 두면 지혈 효과도 증대됨

发生灾难时



灾难时, 为避免混乱, 希望你能多加理解和配合。



3 考虑步行回家

步行回家时, 需本着“避免不必要走动”的基本原则, 收集准确信息并时刻保持冷静。第一步, 应先考虑自己是否能步行走回家。

预计步行时间

通常, 一个人一小时的步行距离约为5公里。

到达各地的直线距离(参考值)



灾害时回家救援站

贴有下侧标志的便利店、家庭餐馆及加油站等设施, 将为步行返家人员提供救助。

救助项目

- 提供自来水 and 厕所
- 提供地图等道路信息
- 提供通过广播等渠道获取的灾害信息
- 提供临时休息场所



步行回家时的携带物品

- | | | |
|--------------------------------|------------------------------|----------------------------------|
| <input type="checkbox"/> 地图 | <input type="checkbox"/> 灯 | <input type="checkbox"/> 便于活动的衣物 |
| <input type="checkbox"/> 防寒衣物 | <input type="checkbox"/> 运动鞋 | <input type="checkbox"/> 方便携带食品 |
| <input type="checkbox"/> 手套 | <input type="checkbox"/> 雨具 | <input type="checkbox"/> 饮用水 |
| <input type="checkbox"/> 便携收音机 | <input type="checkbox"/> 毛巾 | <input type="checkbox"/> 手机充电器 |

徒步回家时的注意事项和举止

- 注意事项**
- 根据天气状况(冷天、热天、雨天)采取相应对策。
 - 及时补充水分和便携食品(如糖果等)。
 - 穿舒适的鞋子走路。
 - 尽可能与他人同行。
 - 夜晚光线不佳, 存在诸多危险(如停电, 地震后的瓦砾等)。
 - 主要道路将因步行回家者众多引发拥堵。(通往东京的道路将出现众多反向回家者。)
- 行为举止**
- 本着互帮互助的精神。
 - 避免在车道上行走。(可能造成交通拥堵)

停留期间的对策

- **防寒措施**
 - 将毛巾等缠在脖子上。
 - 将暖贴贴到尾骨处取暖。
 - 将装有热水的塑料瓶放在腋下。
 - 用报纸温暖身体。(可披在身体上、包住腹部、从袜子外面裹住脚踝等)
 - 使用硬纸箱作席子铺地。
- **预防暑热和中暑的方法**
 - 注意适当补充水分, 以免中暑和脱水。
 - 炎热时, 给后脖颈和腋下降温。
- **滞留期间的其他应对方法**
 - 不四处走动以免消耗体力。
 - 将智能手机和手机设置为省电模式, 以始终保持信号畅通联络的状态。

大量人群滞留在车站周围

2011年东日本大地震发生时, 所有铁道交通在地震发生后立即停止运行, 许多人无法回家。大量人群滞留在车站周围等待电车恢复运行, 各地引发混乱。



地震发生后大量人群滞留在横滨站周围 (横浜市提供)

4 在当地临时停留

利用回家困难者临时住宿设施

- 在回家困难者临时住宿设施里, 相关业主将根据受灾情况向无法步行回家的人员尽可能实施救助。除设置休息场地外, 还将提供厕所、自来水以及相应信息。

回家困难者临时住宿设施将提供下列便利

- 休息场地
- 自来水
- 厕所
- 信息

- 请帮助和照顾需要援手的人群(老人、残疾人、带婴幼儿的人、孕妇、儿童、外国人等)。
- 在特殊时刻, 请发挥互助精神, 互帮互让。

利用回家困难者临时住宿设施时的注意事项(摘自横浜市网站)

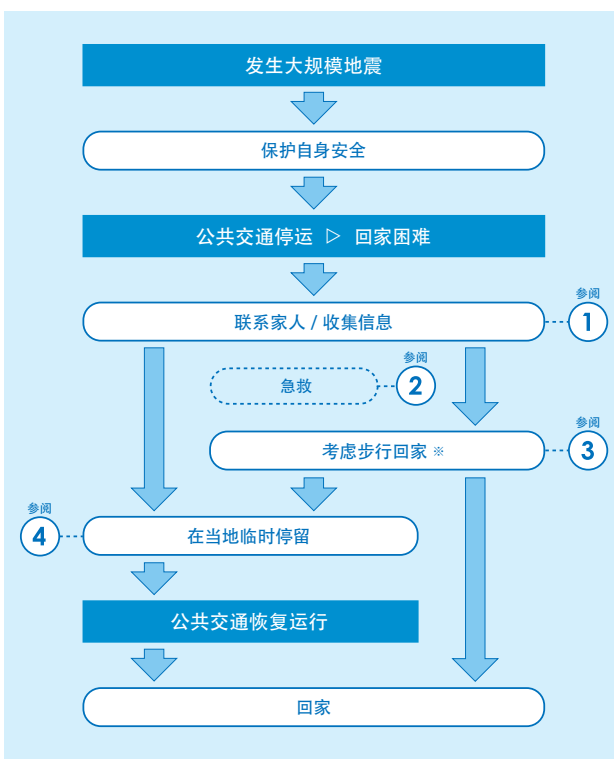
- 回家困难者临时住宿设施在灾难发生后并不会立即开放。因此, 请先在车站或自己所在的设施中等待。
- 即使已给你安排好临时住宿设施, 根据灾情、收容情况、营业和特别活动等原因, 或存在无法让你利用临时设施的可能性。
- 即便业主承诺可提供自来水和厕所, 因灾情的影响, 或有无法兑现的可能。
- 准备临时住宿设施需要一些时间。
- 入住设施时, 请按照设施管理者的指示妥当利用。
- 你可以在临时设施停留至第二日清晨。

敬请配合防止新型冠状病毒感染的扩大

- 佩戴口罩、手指消毒、体温检查
- 保证社交距离, 勤洗手, 注意咳嗽礼仪(咳嗽、打喷嚏时, 用口罩、纸巾、手绢、衣袖等捂住口鼻)
- 在发烧、咳嗽等身体不适时, 应马上向设施管理者告知, 并遵从指示等

发生地震 — 临时停留 — 回到家中的一系列做法

本地区建筑物具有良好的抗震防震性, 被公认为抗灾能力强的城市。



※ 如果所有人同时回家, 街道和车站附近将变得水泄不通, 或引发危险。

1 联系家人 / 收集信息

灾害留言板 web171

<https://www.web171.jp/web171app/disasterTop/?chinese>

可输入文字(限100字以内全角字符)通知他人自身安危, 并可查看其他人的安危信息。

灾害信息

横浜市网页的防灾信息

<https://www.city.yokohama.lg.jp/lang/residents/zh-s/emergencies/>

日本国家旅游局 (JNTO)

网站 <https://www.japan-travel.cn>

热线电话 050-3816-2787

应用 <https://www.jnto.go.jp/smartapp/chs/about.html>

气象厅

https://www.data.jma.go.jp/multi/index.html?lang=cn_zs

NHK WORLD-JAPAN

<https://www3.nhk.or.jp/nhkworld/zh/>



二维码



发生重大灾难时, 您可以利用我市无偿提供的SSID“YOKOHAMA_Free_Wi-Fi”。此外, SSID“0000JAPAN”也将依次提供服务, 届时您无需认证注册即可使用。

2 急救

心肺复苏

- 检查昏倒者的反应和意识。
- 寻求协助者。
- 检查呼吸情况。
- 按压胸骨。
- 进行人工呼吸。(如有犹豫, 可仅实施④)
- 使用AED。



使用AED(自动体外除颤器)进行心肺复苏

- 接通电源后, 根据声音将电极垫粘帖到昏倒者胸部。
- 让AED判断是否需要电击。在AED完成解析之前, 请勿触摸昏倒者。
- 如需电击, 请先确保无人触碰到昏倒者, 然后再根据语音提示按下电击按钮。
- 完成电击后, 请立即再次开始胸部按压, 以实现心肺复苏。



查看地图了解AED的设置位置

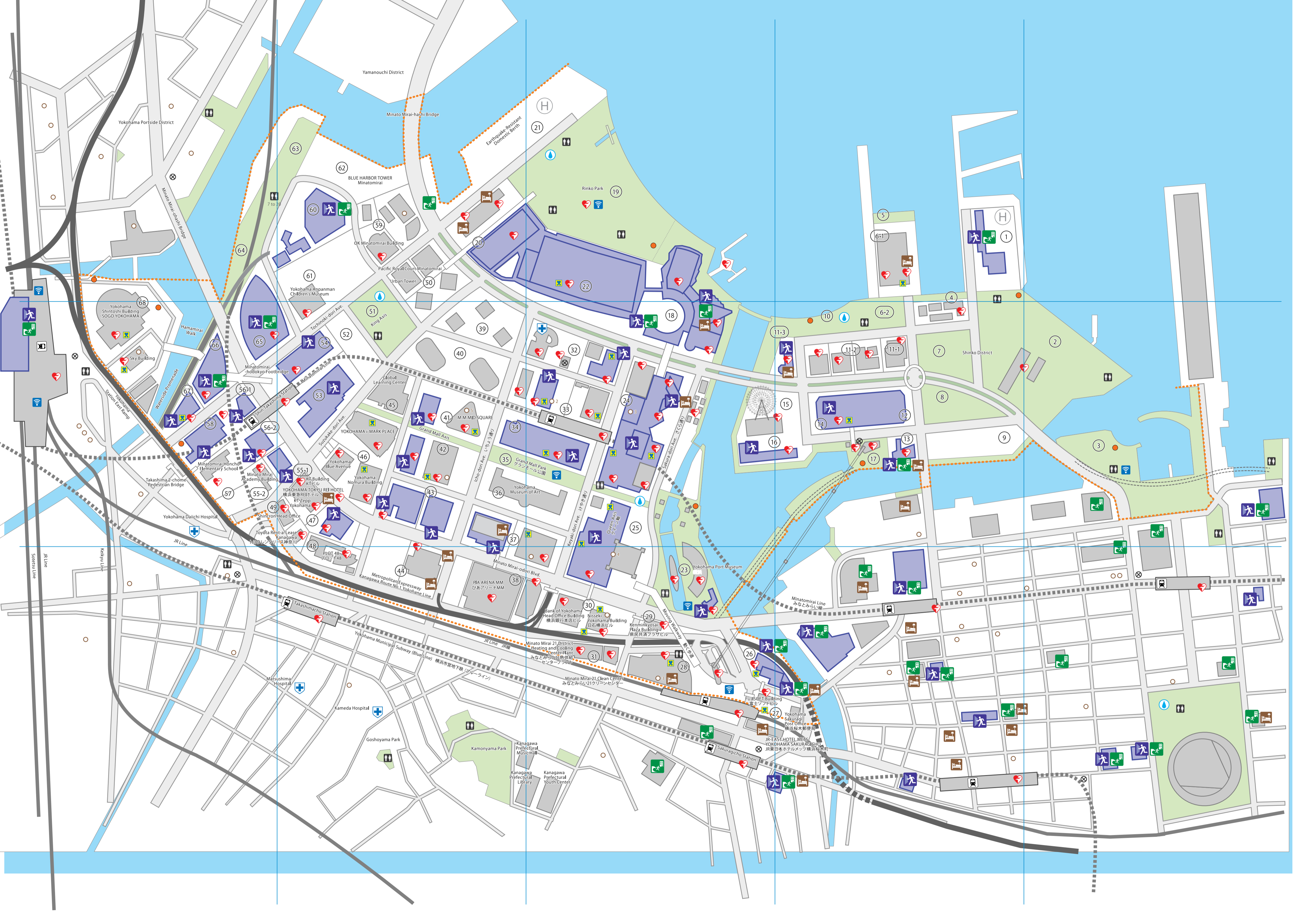
骨折

- 用夹板从两侧固定骨折处的骨关节。
 - 夹板应长于骨折处上下关节之间的长度。
 - 如患部为手臂处, 则需使用三角绷带将患部吊起并固定在胸部位置。
- ※ 可以使用雨伞、硬纸板或报纸等替代夹板。



出血

- 可使用干净的纱布、布料或毛巾等用力按压整个出血部位止血。
- 保持患处清洁并使用绷带用力包裹。
- 将伤口放置在高于心脏的位置处, 以增强止血效果。



Yamanouchi District

Yokohama Portside District

Minato Mirai-hashi Bridge

Earthquake-Resistant Domestic Berth

BLUE HARBOR TOWER Minatomirai

Rinko Park

63

62

61

60

64

65

66

67

68

69

70

71

72

73

74

75

76

77

78

79

80

81

82

83

84

85

OK Minatomirai Building

Yokohama Anpanman Children's Museum

Urban Tower

Pacific Royal Court Minatomirai

Yokohama Anpanman Children's Museum

Yokohama Anpanman Children's Museum

Yokohama Anpanman Children's Museum

Yokohama Anpanman Children's Museum

Yokohama Anpanman Children's Museum

Yokohama Anpanman Children's Museum

Yokohama Anpanman Children's Museum

Yokohama Anpanman Children's Museum

Yokohama Anpanman Children's Museum

Yokohama Anpanman Children's Museum

Yokohama Anpanman Children's Museum

Yokohama Anpanman Children's Museum

Yokohama Anpanman Children's Museum

Yokohama Anpanman Children's Museum

Yokohama Anpanman Children's Museum

Yokohama Anpanman Children's Museum

Yokohama Anpanman Children's Museum

Yokohama Anpanman Children's Museum

Yokohama Anpanman Children's Museum

Yokohama Anpanman Children's Museum

20

21

22

23

24

25

26

27

28

29

30

31

32

33

34

35

36

37

38

39

40

41

42

43

44

45

39

40

41

42

43

44

45

46

47

48

49

50

51

52

53

54

55

56

57

58

59

60

61

62

63

64

65

66

67

68

69

70

71

72

73

74

75

76

77

78

79

80

81

82

83

84

85

86

87

88

89

90

91

92

93

94

95

96

97

98

99

100

101

102

103

104

105

106

107

108

109

110

111

112

113

114

115

116

117

118

119

120

121

122

123

124

125

126

127

128

129

130

131

132

133

134

135

136

137

138

139

140

141

142

143

144

145

146

147

148

149

150

151

152

153

154

155

156

157

158

159

160

161

162

163

164

165

166

167

168

169

170

171

172

173

174

175

176

177

178

179

180

181

182

183

184

185

186

187

188

189

190

191

192

193

194

195

196

197

198

199

200

201

202

203

204

205

206

207

208

209

210

211

212

213

214

215

216

217

218

219

220

221

222

223

224

225

226

227

228

229

230

231

232

233

234

235

236

237

238

239

240

241

242

243

244

245

246

247

248

249

250

251

252

253

254

255

256

257

258

259

260

261

262

263

264

265

266

267

268

269

270

271

272

273

2